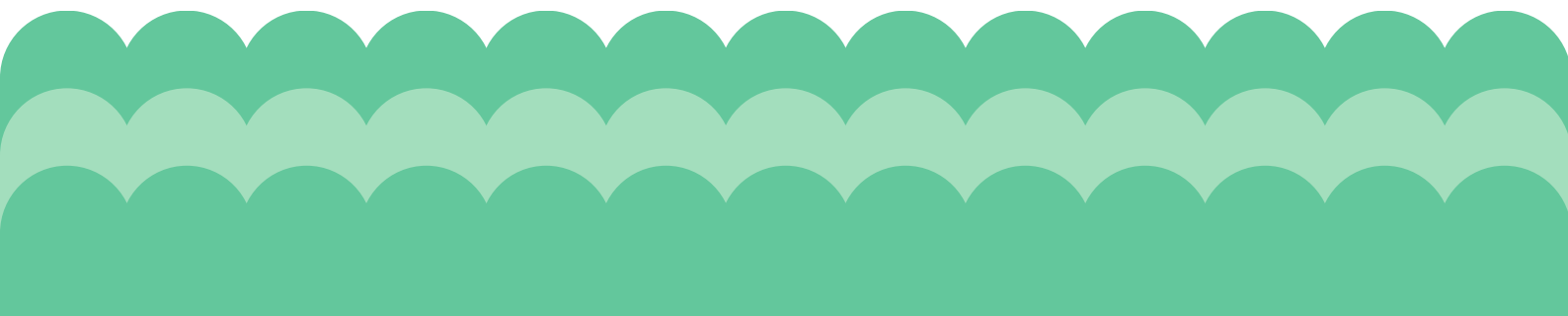


Vastine arviointikertomukseen 2020

Hyvinvointilautakunta 22.9.2021



Hyvinvoinnin palvelualue

Kun tarkastellaan vuoden 2020 tilinpäätöstä ja palvelualueen käyttösunnitelmaa (Sitovat toiminnalliset tavoitteet 2020-2023), ei näistä löydy yhtään samaa tavoitetta. Toiminnalliset tavoitteet tulisi laatia siten, että niitä voidaan käyttää sekä tilinpäätöksessä että palvelualueen käyttösunnitelmassa. Kaupungin tilinpäätös on ”mainos” kaupungin toiminnasta ulospäin, joten olisi aiheellista esittää toimintoja huomattavasti laajemmassa määrin sekä sanallisesti että lukujen avulla.

Hyvinvoinnin palvelualueelta lisätietoa

Tilinpäätöksessä raportoidaan valtuuston talousarviossa hyväksyminen sitovien toiminnallisten tavoitteiden toteutumisesta. Talousarviossa esitetyt tavoitteet kytkeytyvät suoraan kaupungin strategiakortteihin ja niissä asetettuihin tavoitteisiin.

Lautakunnat asettavat käyttösunnitelmissa palvelualueelle toiminnalliset tavoitteet, joilla tuetaan samojen strategisten päämäärien saavuttamista, mutta jotka ovat valtuuston asettamia tavoitteita yksityiskohtaisempia. Tavoitteiden tulee olla keskenään linjassa.

Koronapandemian vaikutukset

Palvelualueella toimintayksiköitä suljettiin ja henkilöstöä lomautettiin koronapandemian vuoksi. Työskentely tapahtui pääosin etätöinä ja henkilökuntaa siirrettiin myös väliaikaisesti toisiin tehtäviin. Kesäkuusta alkaen palvelutoimintaa avattiin osittain ja vaiheittain tai toteutettiin supistettuna. Keväällä toteutettiin soittorinki, kyselyt, tekstiviestit ja kirjelähetykset yli 70- vuotiaiden tavoittamiseksi ja avun tarpeen kartoittamiseksi. Kotiin tarjottavaa tukea lapsille koordinoitiin koulujen ja päiväkotien rajoitusten aikana. Yhdistys- ja järjestötoimijoiden kanssa toteutettiin asiointiapua ikääntyneille sekä kasvomaskijakelu toteutettiin.

Tarkastuslautakunnan pyytämä lisäselvitys:

Palvelualueetta pyydetään raportoimaan, miten iso osa yli 70-vuotiaista kuntalaisista tavoitettiin ja minkälaisia kokemuksia näistä yhteydenotoista saatiin. Myös muista poikkeusjärjestelyistä toivotaan raportointia ja arviointia.

Hyvinvoinnin palvelualueen vastine

Hyte-avainalue koordinoi soittorinkiä yli 70-vuotiaille liittyen koronapandemiaan keväällä 2020. 70-vuotiaiden ja sitä vanhempien yhteystietoja saatiin yhteensä 5 550, joista 3 700 löydettiin puhelinnumero.

Tilastoitu soittoja ajalla 24.3.-6.5.2020 oli seuraavasti: tavoitettu 98,5 % puhelinnumerollisista henkilöistä, noin 1000 henkilöä puhelinnumerottomia, joista osa mm. hoitokodeissa asuvia. Lisäksi lähetettiin tekstiviesti kaikille yli-70-v 27.3.2020: ”Hei, täytähän pikaisesti kaupungin kyselyn osoitteessa www.jarvenpaa.fi/70 . Vaihtoehtoisesti voit soittaa numeroon 040 315 3154 ma-pe klo 9–15. Kiitos!” Kyselyyn tuli yli tuhat vastausta. Kaupungin henkilöstöä osallistui soittorinkiin ja muihin tiedotustapoihin enimmillään 60 henkilöä. Avun tarvitsijat ohjattiin tarvittaessa Keusoten palveluihin. Viikolla 13 lähetettiin kaikille 70-vuotiaille ja vanhemmille kirjeet, jossa kerrottiin koronatilanteesta ja tukea ja apua tarjoavista tahoista.

Valtaosa tavoitetuista henkilöistä kertoi selviävänsä hyvin joko itsenäisesti tai läheisten avulla. Pieni osa avuntarvitsijoista ohjattiin Keusoten palvelutarpeen arvioinnin piiriin ja osalle tarjottiin yhdistystoimijoiden asiointipalvelua (ks. alla).

Kaupungin palveluneuvonta/puhelinneuvonta avattiin 24.3.2020. Soittoja tilastoitiin 12.5. mennessä lähes 500. Kaupungin nettisivuille avattiin myös ajankohtaista koronatietaoa sisältävä sivu jarvenpaa/70.

Asiointiapua koordinoitiin ikääntyneille keväällä yhteistyössä järjestötoimijoiden ja seurakunnan kanssa. Siskot ja Simot toteuttivat yhteensä 347 kauppa-apukeikkaa. ViaDia Keski-Uusimaa ja Yhdessä Katettu verkosto toteutti ruoka-apu toimintaa (ruoka-apukassit, leipäjaot, yhteiset ruokailut). Ruoka-avun käyntimäärät olivat yhteensä 24 686, missä jaettiin 215 142 kg elintarvikkeita. ViaDiaa tuettiin erillisellä ruoka-avun ostopalvelulla.

Kaupungin eri toimijoiden yhteistyönä toteutettiin myös lapsille ja lapsiperheille kotiin annettavan tuen koordinoitintahtävää. Sosiaali- ja terveysministeriön ohjeistama vähävaraisten kasvomaskien jakelu käynnistyi elokuun lopussa Hyvo -palvelualueen yhteistyönä. Järvenpää-talo jakoi yhteensä 43 800 kertakäyttömaskia ja yhteiskumppanit (seurakunta, Arkki/ViaDia, Klubitalo, Setlementti Louhela, Verso) 62 500. Lisäksi on jaettu 9 400 kangasmaskia. Yhteensä maskeja jaettiin 115 700 kpl.



Kuva Antti Taavila, korona-varautuminen tyhjensi kauppojen hyllyjä

Hyvinvoinnin ja terveyden edistämisen (Hyte) palvelut

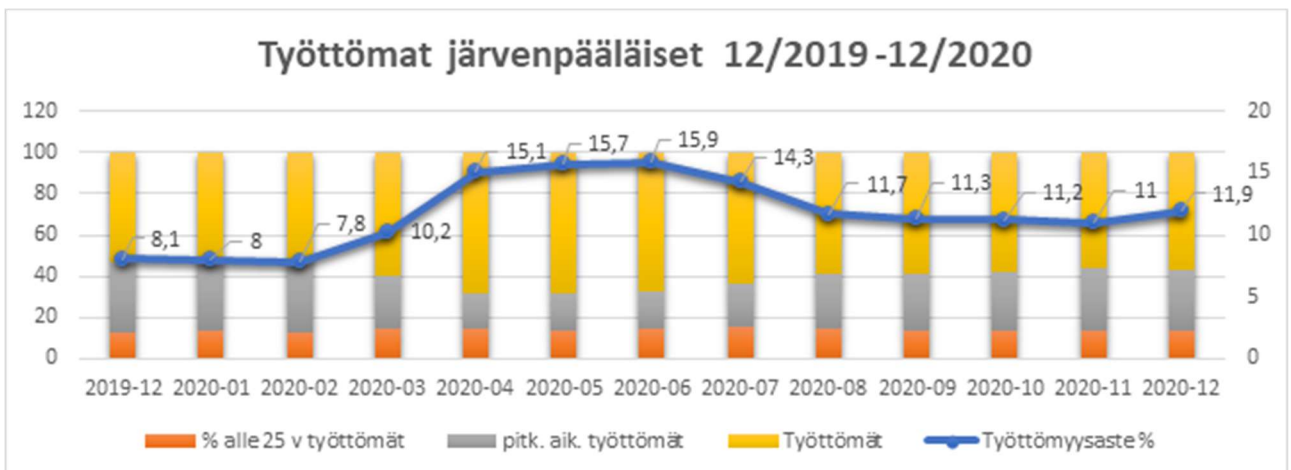
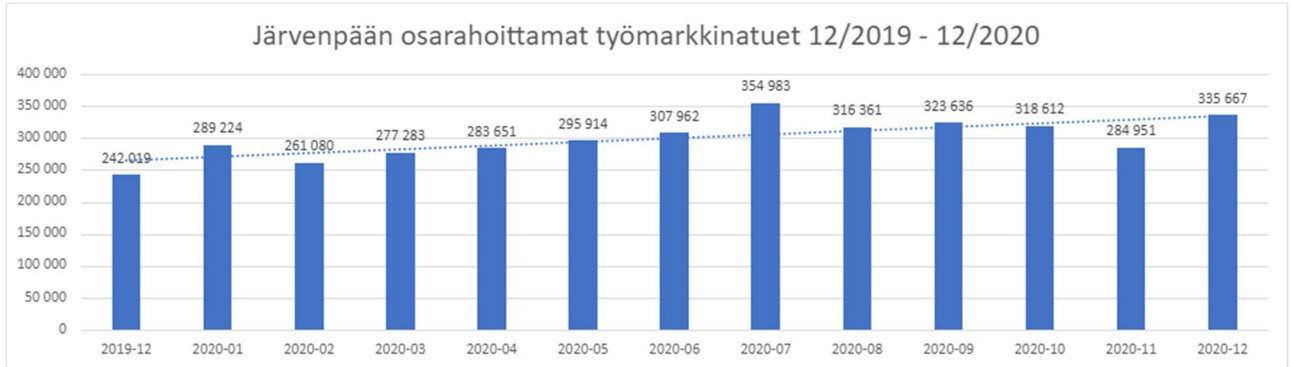
Kaupungille on laadittu hyvinvointisuunnitelma vuosille 2020-2021 ”Hyvää elämää ja toimivaa arkea Järvenpäässä”. Tilinpäätöksessä mainitaan, että toimeenpano on käynnistynyt, mutta viivästynyt. Olisi hyvä kertoa, miltä osin tämä on toteutunut.

Työllisyys- ja kotoutumispalvelut

Työttömien ja lomautettujen määrä moninkertaistui, kun useat yritykset joutuivat lopettamaan toimintansa tai lomauttamaan henkilöstöään. Lomautukset koettelivat varsinkin palvelualaa. Työttömien työnhakijoiden määrä kasvoi 51 % ajalla 12/2019 - 12/2020, kun Uudenmaan keskiarvo oli kasvua 61 %. Työmarkkinatuen kuntaosuus kasvoi merkittävästi. Palvelualueen kohdalla olisi hyvä esittää tästä lukuja.

Hyvinvoinnin palvelualueelta lisätietoa

Alla olevassa diagrammeissa on kuvattu Järvenpään kaupungin osarahoittaman työmarkkinatuen kehitystä sekä Järvenpään työttömyyslukuja eri ryhmien näkökulmista.



Järvenpää sai yhdessä muiden Keusoten alueen kuntien kanssa erityisavustuksen, jonka tavoitteena oli tehostaa maahanmuuttajien kotoutumista ja työllistymistä kehittämällä matalan kynnyksen ohjaus- ja neuvontatoimintaa. Tilinpäätöksessä selvitetään maahanmuuttajien osalta toimenpiteitä. Keskeisissä suoritteissa ja tunnusluvuissa olevista asiakasmääristä ei selviä, mitkä kohdistuvat maahanmuuttajiin ja mitkä työkäisiin.

Tarkastuslautakunnan pyytämä lisäselvitys:

Kuinka paljon ja mitä toimintoja tehtiin työkäisten hyväksi ja miten luvut jakaantuvat maahanmuuttajiin ja toisaalta muihin työkäisiin?

Hyvinvoinnin palvelualueen vastine

Alla on esitetty osaamis- ja työllisyyspalvelujen kaikki asiakkuudet vuonna 2020. Seuraavassa taulukossa on kuvattu osaamis- ja työllisyyspalvelujen maahanmuuttajataustaisten asiakkaiden/asiakkuuksien jakautuminen eri palveluihin sekä siirtymät palveluista eteenpäin. Osa asiakkuuksista tilastoidaan erillisinä henkilöinä ja osa asiakaskontakteina, jolloin yhden asiakkaan asiointi voi tuottaa useamman kontaktin. Tilastoinnin erot johtuvat eri palvelujen rahoittajien ja raportointijärjestelmien vaatimuksista.

OTP	2020
Osaamis- ja työllisyyspalvelujen asiakkuudet	
Uraohjaus/yksilövalmennus asiakaskontaktit	762
Ohjaamo, asiakaskontaktit	982
Kaupungille työllistetyt	23
Rakentavien alojen Liito-paja asiakkaat	43
Ohjausalan Liito-paja asiakkaat	22
Ruokapalvelualan pajat asiakkaat	25
Etsivä nuorisotyö asiakkaat	250

OTP:n maahanmuuttajataustaiset asiakkuudet	2020					Siirtymät				
	YHT.	asiakkuus jatkuu	avoimille työmarkkinoille työllistyneet	tukityöllistetty	Soto-palvelut	siirtynyt opiskelemaan tutkintoon johtavaan koulutukseen	jatkaa opintojaan	työkokeilu	muut palvelut	ei tietoa
Uraohjaus/yksilövalmennus asiakaskontaktit	96	39	13	1	1	0	0	3	39	0
Ohjaamo, asiakaskontaktit	7	0	0	0	0	0	0	0	7	0
Rakentavien alojen Liito-paja asiakkaat	1	0	0	0	0	0	0	0	1	0
Ohjausalan Liito-paja asiakkaat	0	0	0	0	0	0	0	0	0	0
Ruokapalvelualan pajat asiakkaat	19	11	0	0	0	2	2	0	2	2
Etsivä nuorisotyö asiakkaat	5	1	0	0	0	0	0	0	0	4

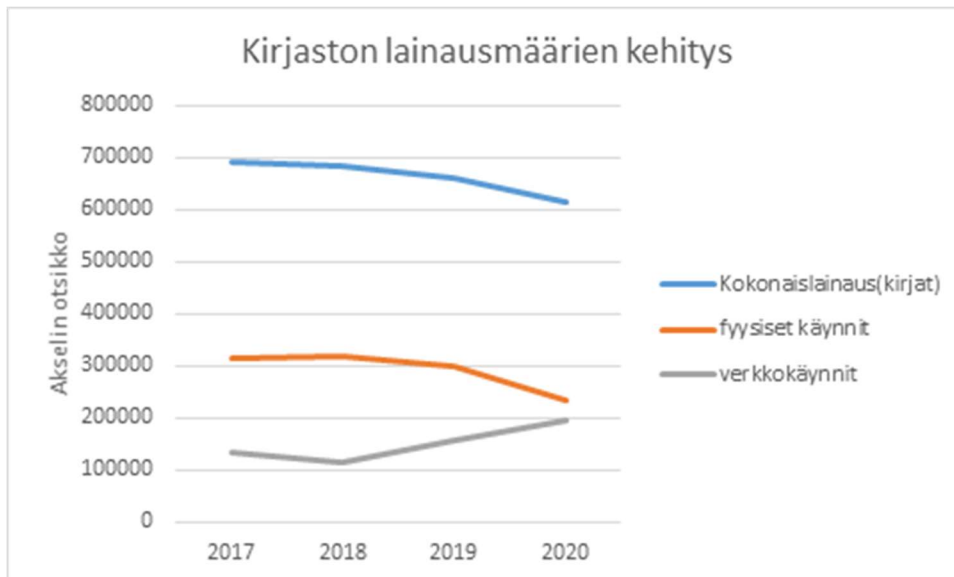
Työ- ja elinkeinoministeriön myöntämä hankerahoituksella tehtiin selvitys kuntien maahanmuuttajien tieto-, ohjaus- ja neuvontapalveluiden tilasta. Sen pohjalta rakennettiin alueellinen palvelumalli. Mallin mukainen palvelu käynnistetään TEM jatkohankerahoituksella 1.9.2021-31.8.2022. Hankkeessa 1.9.2020-31.8.2021 ei ole ollut maahanmuuttajille kohdennettuja palvelutoimintoja. Hankkeessa selvitettiin mm. maahanmuuttajien kokemuksia palvelusta ja näkemyksiä palvelun paremmasta saavutettavuudesta ja kuinka olemassa olevat palvelut on järjestetty.

Järvenpäässä maahanmuuttajatoimisto Verso antaa tietoa, ohjausta ja neuvontaa kotoutumisen alkuvaiheessa. Vuonna 2020 Verson kaikki henkilöasiakkaiden käynnit/yhteydenotot yhteensä 2869 (2156 /v.2019). Näistä luvuista asiakkaiden käynnit/yhteydenotot Verson työvalmentajalle yhteensä 779 (700/2019). Verson työvalmentajan antama ohjaus on laaja-alaista kotoutumista tukevaa tietoa ja neuvontaa.

Kirjasto

Kirjasto oli suljettuna 18.3 - 10.5, sen jälkeen avoinna rajoitetusti. Lainauserät olivat vain 7 % pienemmät vuoteen 2019 verrattuna. Kirjastopalveluiden tavoitteena on kaupunkilaisten

omatoimisuuden, osallisuuden ja yhteisöllisyyden edistäminen sekä laadukkaan kirjastokokoelman ylläpitäminen ja niiden sisältöjen avaaminen.



Kuva 1 Kirjaston kokonaislainat vähenivät hiukan, fyysiset käynnit merkittävästi, mutta verkkokäynnit lähes kaksinkertaistuivat

Museot ja Järvenpää-talo

Koronapandemian vuoksi toiminta ei ole toteutunut suunnitellusti ja henkilöstöä on jouduttu lomauttamaan. Museotoiminta sai koronatukena valtionavustuksia 25 000 €.

KAIKU-kortti mahdollistaa vähävaraisten nuorten aikuisten ja vähävaraisten perheiden mahdollisen osallistumisen kulttuurin ja taiteen harrastamiseen.

Tarkastuslautakunnan pyytämä lisäselvitys:

Kuinka paljon KAIKU-kortteja on käytössä ja minkälaisia kokemuksia niistä on saatu?

Hyvinvoinnin palvelualueen vastine

Pandemian seurauksena KAIKU-kortin käyttöönotto projekti keskeytyi ja on jatkunut rajoitusten helpottumisen myötä keväällä 2021. Käyttöönotto asiakkaiden osalta on vuoden 2022 alusta, jolloin Järvenpäähän tulee käyttöön uudistunut KAIKU-kortti. KAIKU-korttia jakavia tahoja ovat ainakin:

- 1) Vaikuttamo & Ohjaamo/Järvenpään kaupunki
- 2) Maahanmuuttajatoimisto Verso
- 3) Keusote, aikuissosiaalityö, Mielenterveys-, päihde- ja aikuissosiaalityö
- 4) Keusote, maahanmuuttajapalvelut
- 5) Tuusulanjärven Klubitalo - ESKOT ry

Musiikkiopisto ja Järvenpään Opisto

Musiikkiopistossa siirryttiin etäopetukseen maaliskuusta toukokuun loppuun ja samalla kehitettiin etäopetuskäytänteitä.

Musiikkiopisto sai koronavuonna ylimääräisiä valtionavustuksia 32 000 €. Opetus- ja kulttuuriministeriön koronatuella on hankittu etäopetuslaitteistoa ja konserttien striimausvälineistöä. Musiikkiopistossa ei

ollut lomautuksia. Koronasta huolimatta kaikkea toimintaa ei ole jouduttu keskeyttämään ja toimintaa on jopa kyetty kehittämään.

Järvenpään opiston opetusta on pystytty osittain toteuttamaan lähiopetuksena, mutta myös etäopetukseen on jouduttu opintoja siirtämään. Opisto sai koronavuoden ylimääräisenä valtionapuna 116 000 €. Tämä tuki mahdollistaa mm. opetusteknologiaan panostamisen. Lähiopetuksena on toteutettu lasten ja nuorten taiteen perusopetukseen ja vapaaseen sivistystyöhön kuuluvaa opetusta. Kielten opetus on toteutettu lähes kokonaan etäopetuksena. Lähiopetuksessa pienryhmätoiminta on lisännyt henkilöstökuluja, mutta säästöä on tullut mm. Etäopetuksen ansioista matkakuluissa. Opiston toimintaa haastaa jatkuva paine hankkia lisää opiskelijoita kursseille ja keskeisenä haasteena on saada koronarajoitusten jälkeen oppilasmäärät palautettua edes aiemmalle tasolle. Etäopetuksen jättämistä palvelutarjontaan kannattaa harkita, sillä se voi mahdollistaa opistojen välisen yhteistyön, monipuolisen kurssitarjonnan ja kursseille osallistumisen kotikunnasta ja oleskelupaikkakunnasta riippumatta.

Tarkastuslautakunnan pyytämä lisäselvitys:

Minkälaisia ovat koronan vaikutukset olleet Järvenpää-talon, Järvenpään opiston, musiikkiopiston, uimahallin, jäähallin ja muiden liikuntapaikkojen kävijämääriin ja ylläpitokuluihin? Onko ylläpitokuluista säästetty kävijämäärien ollessa alhaiset tai toiminta kokonaan keskeytynyt? Onko taukojen aikana pystytty toteuttamaan huoltotöitä, kuten uimahallin kesätauon aikana tehtävät huollot?

Hyvinvoinnin palvelualueen vastine

Järvenpää-talo:

Alkuvuosi toteutui normaalisti. Koronavirus toi epävarmuutta toimintaan helmikuun lopulla. 12.3.2020 jälkeen Järvenpää-talon tiloja ja toimintoja suljettiin valtioneuvoston ohjeistusten mukaisesti. Sulkujen seurauksena perinteinen yleisölle suunnattu fyysinen toiminta jouduttiin keskeyttämään, joka aiheutti tulovirtojen pysähtymisen.

Kokoontumisrajoituksista johtuen Järvenpää-talon tuotanto pysähtyi käytännössä kokonaan. Järvenpää-talon osalta esitystoimintaa voitiin syyskaudella jatkaa THL:n ohjeistusten mukaisesti. Huonontuneen tartuntatilanteen myötä tilat ja fyysiset asiakaspalvelutoiminnot jouduttiin sulkemaan jälleen 28.11.2020.

Yleiset kulttuuripalvelut tuottivat Järvenpää-talosta striimattua kulttuurisisältöä sekä poikkeustilanteeseen liittyvät Ted talk –tyyppisen puheohjelman, Järvenpää studion, OsBu live lähetyksen ja HR seminaarin. Striimausten lisäksi Järvenpää-talossa tehtiin laitteistohuoltoa ja käynnistettiin Juhani Aho -salin päivitys esitystoimintaa ajatellen. Syyskaudella esityskausi käynnistyi rajoitetulla kapasiteetilla. Suuri osa kaupallisista toimijoista siirsi tai peruutti suunnitellut tapahtumat, sillä rajoitetulla kapasiteetilla toiminta ei olisi ollut kannattavaa.

Kohteiden sulkeminen ja esitysten peruuntuminen on aiheuttanut tulojen katoamisen. Menoja on pystytty pienentämään viivästyttämällä rekrytointeja sekä vähentämällä normaalitilassa tehtäviä ostopalveluita.

Järvenpään Opisto:

Vuonna 2020 Järvenpään Opiston toiminta oli toimintasuunnitelman mukaista maaliskuun puoliväliin asti. Sen jälkeen Opiston ilmoittautumismäärät putosivat noin 25%, joka on noin 3100 ilmoittautujaa vähemmän kuin edellisenä vuonna. Kursseja peruuntui, mutta joissakin aineissa,

kuten vieraisissa kielissä ja kuvataiteissa, pystyttiin jatkamaan opetustoimintaa etäopetuksena. Syksyllä 2020 palattiin osittain lähiopetukseen, mutta kurssitoimintaa järjestettiin myös etä- ja hybridiopetuksena, kunnes marraskuun lopussa lähiopetus loppui koronan takia. Kustannussäästöjä tuli henkilöstö- ja matkakuluissa noin 83.000 euroa. Koronalla ei ollut vaikutusta ylläpitokustannuksiin.

Musiikkiopisto:

Musiikkiopisto on ollut koko korona-ajan täydessä toiminnassa, rakennukset eivät ole olleet tyhjillään. Joku oppilaiden ikäryhmä on ollut aina lähiopetuksessa ja opettajat etäopettivat musiikkiopistolta käsin. Tehostettu siivous on nostanut hieman ylläpitokuluja.

Liikuntapalvelut:

Koronarajoituksista johtuen liikuntapalvelut olivat suljettuna 5,5 kk vuonna 2020.

Uimahalli:

Uimahallin kävijämäärä oli 260 325 kävijää vuonna 2019 ja 129 976 kävijää vuonna 2020. Koronasulkujen aikana on toteutettu kaikki uimahallia koskevat tarvittavat huoltotyöt.

Jäähalli:

Jäähallin käyttötunnit olivat 5 264 h vuonna 2019 ja 4 690 h vuonna 2020.

Koronasulkujen aikana on toteutettu kaikki jäähallia koskevat tarvittavat huoltotyöt.

Piirosen liikuntakeskus:

Piirosen liikuntakeskuksen käyttötunnit olivat 11 795 vuonna 2019 ja 9 361 vuonna 2020.

Koronastasulkujen aikana on toteutettu kaikki Piirosen liikuntakeskusta koskevat tarvittavat huoltotyöt.

Koulujen ja päiväkotien liikuntasalit:

Koulujen ja päiväkotien liikuntasalien käyttötunnit olivat 26 014 h vuonna 2019 ja 18 031 h vuonna 2020.

Koronastasulkujen aikana on toteutettu kaikki koulujen ja päiväkotien liikuntasaleja koskevat tarvittavat huoltotyöt.

Muut liikuntapaikat:

Kentät ja alueet olivat pääosin avoinna 2020.

Koronasulkujen aikana on toteutettu kaikki kenttiä ja alueita koskevat tarvittavat huoltotyöt.

Kaikkien varattavien liikuntapaikkojen (TIMMI-tilanvarausjärjestelmä) käyttötunnit olivat 71 000 h vuonna 2019 ja 54 000 h vuonna 2020.

Ylläpitokulut

Koronasta johtuen on selkeästi nähtävillä sähkön ja veden kulutuksessa laskua liikuntalaitosten osalta. Piirosen liikuntakeskuksen osalta on huomioitava, että se on sisäilmatyökohde ja talotekniikka on ollut koko ajan päällä. Lämmitystiedot ei ole sääkorjattuja ja vuosien vertailussa on myös otettava huomioon erilaiset sääolosuhteet kunakin vuonna (esim. kovat pakkastalvet).

Ylläpitokulujen muutos:

<i>Vuosi</i>	<i>2019</i>	<i>2020</i>	<i>erotus</i>
<i>Uimahalli</i>	<i>403 644</i>	<i>360 572</i>	<i>-43 072</i>
<i>Piironen</i>	<i>110 673</i>	<i>107 800</i>	<i>-2 873</i>
<i>Liikuntahalli</i>	<i>46929</i>	<i>43166</i>	<i>-3 764</i>

Jäähallin tiedot eivät valitettavasti ole vertailukelpoisia, koska harjoitushallin kuluja on kirjattu jäähallin koodille.

Puhtaanapitokulut

Jatsi oy on laskuttanut puhtaanapitopalveluista kaupunkia seuraavasti:

<i>Vuosi</i>	<i>2019</i>	<i>2020</i>	<i>erotus</i>
<i>Uimahalli</i>	<i>184 839</i>	<i>126 610</i>	<i>- 58 229</i>
<i>Piironen</i>	<i>64 186</i>	<i>43 161</i>	<i>- 21 025</i>
<i>Jäähalli</i>	<i>87 745</i>	<i>74 932</i>	<i>- 12 813</i>
<i>Liikuntahalli</i>	<i>71 442</i>	<i>50 702</i>	<i>- 20 740</i>

Huomioitava, että puhtaanapitokustannuksiin vaikuttaa kuitenkin lisäävästi korona-ajan tehostettu siivous ja myös vuosittaiset lisäsiivoukset esim. tapahtumien johdosta.